

埃塞华坚国际轻工业城情况介绍
非洲投资经验分享

——张芸琪



Arada Sub-city, woreda 1
HULUALEM BLDG, 7th FLOOR
Office Number, 926
Tel: 0911421910 OR
0911247361

Project
4B+Semi B.+G+20
Mixed Use Building

Consultant:
 **E.E.S. CONSULTING
ARCHITECTS & ENGINEERS PLC**

Wawel Street, country tower building
floor/room no. 5th floor, G5.F
P.O.Box : 163160
Tel: +251-11-266-134, +251-911-237-0777
Email: ees.architects@gmail.com





华坚集团简介

集团总部：广东省 东莞市

成立时间：1996年

集团下辖：广东东莞、江西赣州、非洲埃塞俄比亚三大事业群

产能：现拥有40条现代化制鞋生产线，年产超过2000万双各类中高档女鞋，员工15000余人

产品：产品主要出口美国、欧洲市场，主要客户为包括COACH、GUESS、UGG、NINE WEST等众多国际知名品牌在内的高中档女鞋品牌

Huajian

东莞华宝鞋业有限公司（集团总部）



赣州华坚国际鞋城有限公司



华坚国际鞋城（埃塞俄比亚）有限公司



华坚国际轻工业城（埃塞俄比亚）有限公司



► 创始人



张华荣

华坚集团 董事长
中非友好协会副会长
联合国工业发展亲善大使
全国政协委员
全国工商联常委
广东省工商联副会长
江西省工商联副主席
江西省人大代表
世界广商联合会副会长

1

华坚历程—从国内到非洲

2

埃塞投资创业—埃塞鞋城

3

践行一带一路—轻工业园

4

埃塞华坚社会责任—经营

改革开放、投资东莞、转投赣州



2004年东莞华宝鞋业有限公司成立，员工10000人。



2005年5月,赣州华坚国际鞋城一期全面竣工,安置就业12000人。

产业转移、走出国门、投资非洲、埃塞办厂



2011年底，华坚集团埃投资埃塞华坚国际鞋城，安置就业3500人。



华坚集团埃塞俄比亚工厂。

非洲创业、总理邀请、深入投资、埃塞建家



2015年，埃塞华坚国际轻工业城正式开始建设。 华坚集团埃塞俄比亚轻工业园规划蓝图。

2

埃塞华坚投资创业
埃塞基本情况介绍

华坚埃塞发展的总结

抓住偶然的机遇

总理特约深圳会面
总理邀请访问埃塞
总理招商决定投资

尊重自然的规律

全球经济发展规律
市场需求变化规律
产业转型生存规律

发挥必然的条件

丰富廉价人力资源
优惠的贸易零关税
资产增值发展空间

2011年8月梅莱斯总理在深圳大运会期间会见



2011年10月首批埃塞俄比亚员工到中国培训



埃塞投资攻略之一

悉知埃塞投资大势

人口红利丰富，1亿
外汇积极短缺
工业起步，内需旺盛

内外销的极端矛盾

积极构建国家工业园
鼓励外销，内销暴利
建议内外销并行

外销的客观条件

去欧美免关税
原材料因地制宜
物流费用高

响应“一带一路”倡议——走进埃塞俄比亚

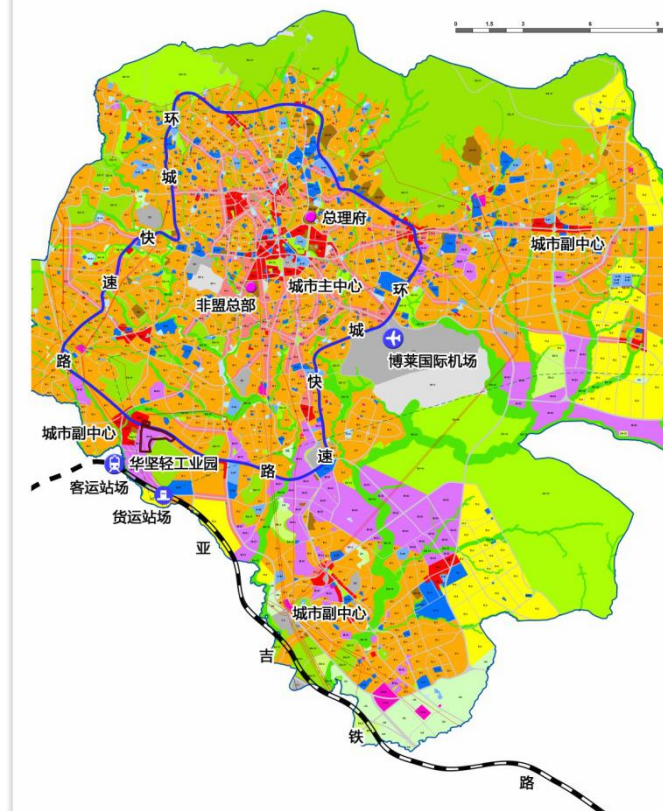


走进埃塞俄比亚

埃塞俄比亚是东非地区大国，人口数量 9 千多万，有着 3000 多年的文明史。首都亚的斯亚贝巴是埃塞政治、经济、文化中心，联合国非洲经济委员会和非洲联盟总部所在地，被誉为“非洲的政治首都”，在非洲具有独特的政治地位。近十年来，埃塞 GDP 连续保持两位数增长。中国与埃塞建交 40 多年来，两国关系持续稳定发展，经贸合作关系进一步加强，埃塞俄比亚也是中国政府“一带一路”重点推动发展的国家之一。埃塞俄比亚学习中国改革开放的成功经验，大力发展经济，目标成为非洲世界制造大国。

埃塞俄比亚政局稳定，人民友好善良，首都亚的斯交通近年得到惊人的改善。政府招商引资力度很大，对加工制造业出口创汇企业大力支持，也是中国制造业和劳动力密集型产业“一带一路”走向国际化的最好选择。

综合区位分析图



哪些行业需要走出去? ? ?

劳动密集型行业

国内产能过剩行业

劳动密集型行业

- 1、劳动密集型行业：纺织、服装、家具、电子、轻工、玩具、包装。
- 2、候鸟产业：美国110年、日本80年、台湾40年
- 3、出口下降明显：2015年1-10月，中国出口1.85万亿美元，同比下降2.5%，但服装下降7.5%、鞋类下降5.1%
- 4、国内劳动力、物流、电力、原材料等成本上升，国际订单价格不能同步增长，成本倒挂、订单流失。
- 5、数十年发展积累的技术、管理、客户渠道也是宝贵财富，消亡在国内也就什么都没有了，走出去还是财富，还能带动国内机电设备、零部件等出口。

产能过剩行业

- 1、曾经北京的水泥用量，超过了整个欧洲。中国的铁、公、基，房地产红红火火，带动了矿山、工厂、开发区的大发展，拉动了各行业繁荣。
- 2、现钢铁（全行业亏损）、水泥（产能利用率62.9%），平板玻璃（2015年10月张家港华尔润玻璃股份公司停业）、电解铝（铝价回到25年前），光伏（过剩95%，尚德、赛维倒闭）等多行业产能过剩。
- 3、埃塞连续十年增长都在两位数，全国就是一个大工地，可以分享其发展红利。也包括非洲多个国家。

埃塞俄比亚概况

- 1、位于东非，首都亚的斯亚贝巴，时差比国内晚5小时，乘飞机约10小时。
- 2、是传统农牧业国家，牛羊皮革资源丰富，主要出口咖啡
- 3、是中国政府一带一路重点推动发展的国家之一
- 4、学习中国改革开放的成功经验，大力发展经济，目标成为非洲制造大国。招商引资政策力度很大

埃塞的制造业的成本优势

- 1、2013年，埃塞人口9663万人，非洲第二大人口国，人口增长率为2.89%
 - 2、平均寿命55岁，约一半为劳动人口。
 - 3、官方语言为阿姆哈拉语，通用英语
 - 4、失业率为40%
 - 5、普通工人：700-1500比尔， 熟练技工：1500-2000比尔， 高级管理人员：2000-8000比尔， 政府部门、国有企业人员：2000比尔
 - 6、埃塞被称为东非水塔，降雨丰富，落差大，水电资源丰富
- 2、每度电0.04美元

埃塞的安全优势

- 1、政局稳定：埃革阵执政，政权平稳交接。海尔马里亚姆总统。非盟总部所在地，联合国非洲经济委员会、世行、国际货币基金组织等设办事处
- 2、治安较好：无针对中国人的典型犯罪案件。允许居民合法持枪
- 3、与中国传统友好：埃塞总理、总统访华，李克强总理等访问埃塞
- 4、华人普遍受尊重。约有6万华人，主要工程承包人员，投资设厂的企业家、管理技术人员

埃塞的气候优势

- 1、全年分为旱季和雨季：2-3月小雨季，6-9月大雨季，其他为旱季
- 2、亚的斯平均海拔2450米，终年气候凉爽，10-27度，平均16度

生活宜居：亚的斯是“新鲜的花朵”的意思、疾病较少
便于工作：建筑物不用保暖降温，节能，建筑成本及能耗少。通风，避免职业病

埃塞的贸易优势

- 1、埃塞是东南非共同市场成员，出口周边国家便利
- 2、享受美国《非洲增长与机遇》政策：免关税、免配额
- 3、享受欧盟“武器除外的全面优惠安排”：免关税、免配额
- 4、由于地理位置关系，出口中东市场也有很多便利条件
 - (例:射出鞋从中国进口37%关税,从埃塞进口免关税)
 - 中国自埃塞进口主要商品：芝麻、牛羊皮革、钽铌精矿、咖啡
 - 中国向埃塞出口主要商品：轻工产品、纺织品、机器设备、医药化工、高技术产品

埃塞的关税规定

- 1、免除所有资本货物和建筑材料的进口关税
- 2、出口型企业所有原材料保税进口
- 3、5年内可免税进口资本货物价值15%的备件（机器设备零部件）

投资利润能汇回国内吗？

1、埃塞属外汇管制国家

2、作为资本投入的外汇汇入可到该国国家银行备案，企业利润及分成可在履行相应报批审查手续后汇出。外国投资者可按当日银行汇价将利润和红利、偿付外部贷款的本金与利息、与技术转让协议有关的付款、外国投资者将企业出售、清盘或向当地投资者转让股份或所有权所得进项等兑换成外汇自由、免税汇出埃塞。

3、如果没有申报，出境每人限带3000美元

国开行、口行、中非基金设有办事处

埃塞的交通

- 1、亚的斯亚贝巴是东部非洲的空运中心，有15家航空公司，埃航、阿联酋航空执飞：香港、广州、上海、北京、杭州至亚的斯的航线，国航刚开通了北京至亚的斯的航线，也可经迪拜转机
- 2、港口：使用吉布提港
- 3、公路：亚的斯至吉布提港
- 4、高速公路：亚的斯至吉布提港的收费高速公路开通了1/3
- 5、铁路：原来亚的斯至吉布提港的铁路报废，中国帮助新建铁路
- 6、轻轨：亚的斯轻轨第一条线已开通

注意事项

- 1、守法经营、诚实纳税
- 2、尊重当地民俗及宗教习俗，履行社会责任：主要民族：奥罗莫族、阿姆哈拉族、提格雷族。主要宗教：东正教、伊斯兰教。注重礼节、平等相待。大部分埃塞人只吃牛羊肉和海鲜，不吃猪肉和野生动物。绝对不能吃驴肉。吃英吉拉时，用右手。忌讳13和黄色。
- 3、不要购买、携带野生动物及其制品（象牙等）

3

深度践行一带一路—埃塞华坚轻工业园

埃塞华坚轻工业园-项目规划

埃塞华坚轻工业园以轻工业制造为准，它以高效/文明/和谐/环保为主题，创建以加工/贸易/商业/服务的现代化产业融为一体的高端国际小城镇。它将成为中国优势产业走向非洲，拉动非洲经济发展/共同创效/和谐分享的示范园区。

华坚医院

200个床位，中埃员工就医。2018年底完成

华坚轻工业学校

3000学生就读。2018年底完成

别墅专家楼

200栋，外籍专家管理人员住宿。2019年底完成

中国长城

于2018年底建设完成

中国湖

水城面积3.3万平方

园区服务中心

加工出口自贸区

6万平米。2016年底完成

中国大酒店

于2017年底建设完成

员工公寓楼

68万平方，8千套，解决2万人住宿。2020年完成

工业厂房区

55万平方，解决3-5万就业，出口20亿美金。18年底完成

污水处理厂

日处理1.2万吨。2017年底完成

工业变电站

12万千瓦。2017年2月完成

一座高效率、可持续发展的、产城一体化智慧园区

埃塞华坚国际轻工业园是以轻工业制造为主，以科技、高效、文明、和谐、环保为主题，集出口加工、商贸、服务等现代化产业于一体的智慧园区，是中国优势产业走向非洲、广东省“一带一路”非洲工业园的先行区和示范区。

- 1、投资单位：华坚集团
- 2、总投资额：10亿美金
- 3、土地面积：137.8顷
- 4、建筑面积：150万平方米
- 5、解决就业：3-5万人
- 6、出口创汇：20亿美金/年
- 7、建设周期：2023年底完成

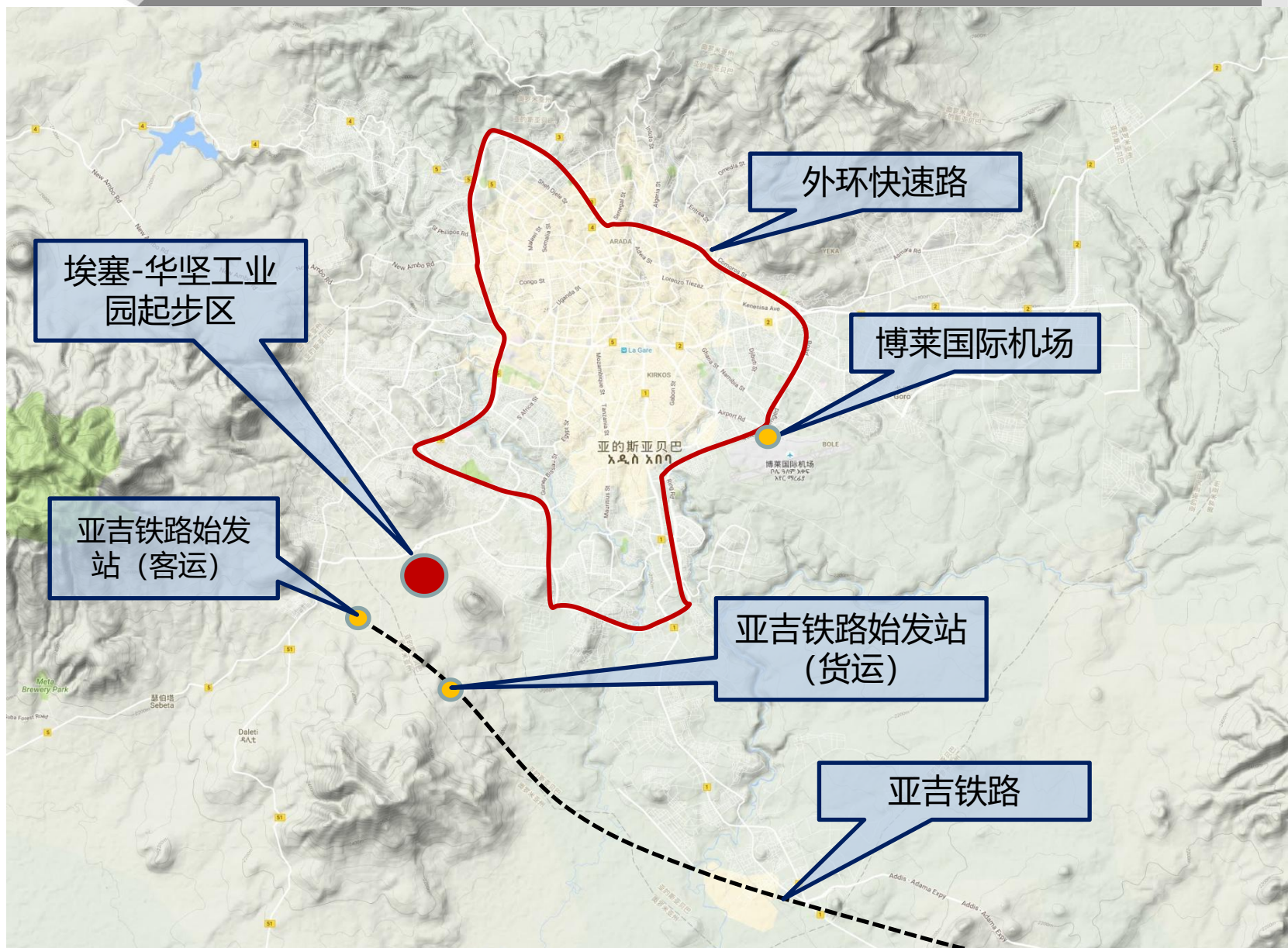
埃塞中国华坚国际轻工业园



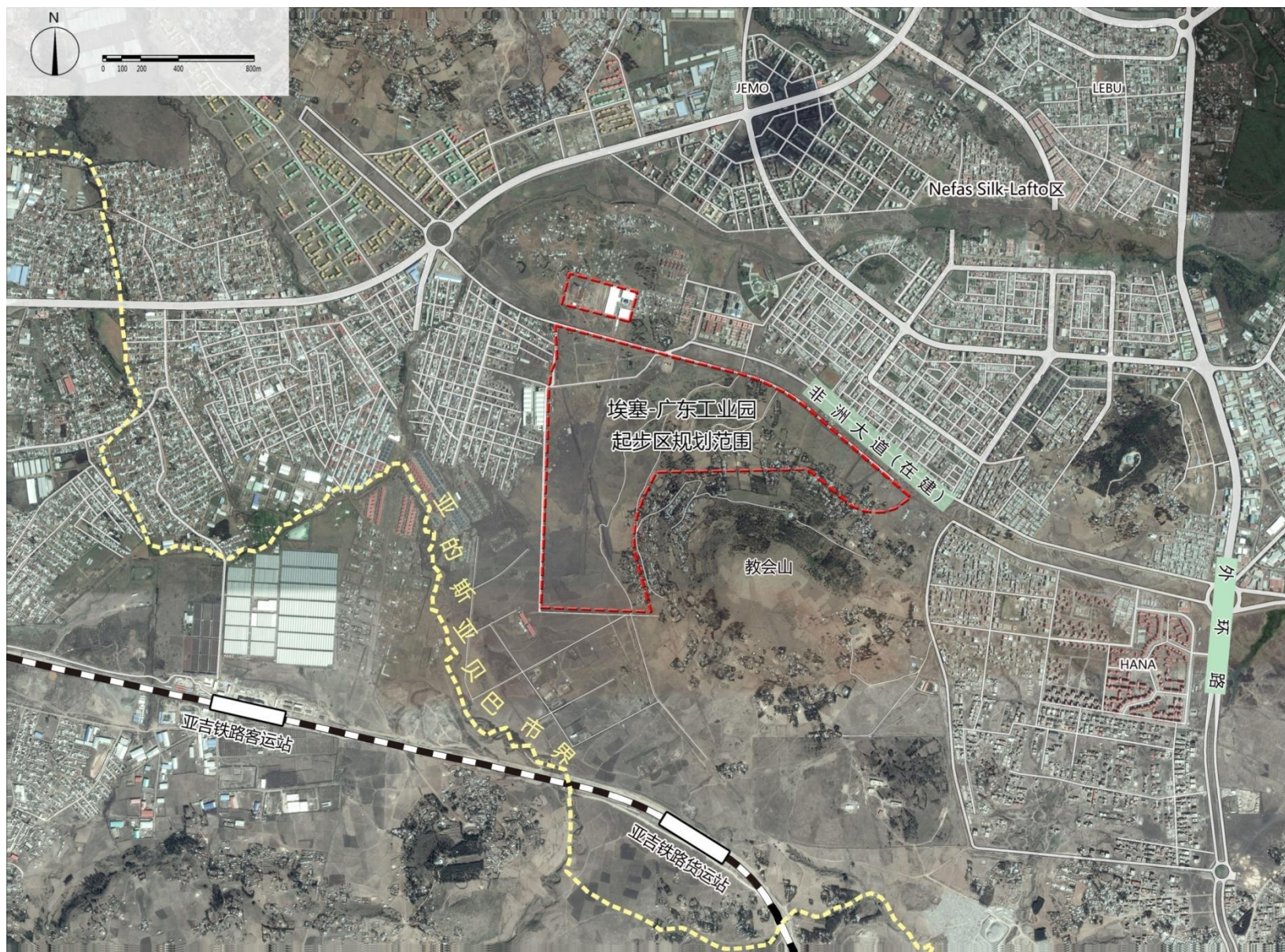
埃塞俄比亚-中国华坚轻工业园鸟瞰图
overview of Ethio-China Light Manufacturing Special Economic Zone

项目概况

园区位于亚的斯亚贝巴市西南部，毗邻亚吉铁路始发站，距离博莱国际机场约10公里，紧邻城市外环快速路，是亚的斯亚贝巴市发展潜力较高的战略区域。

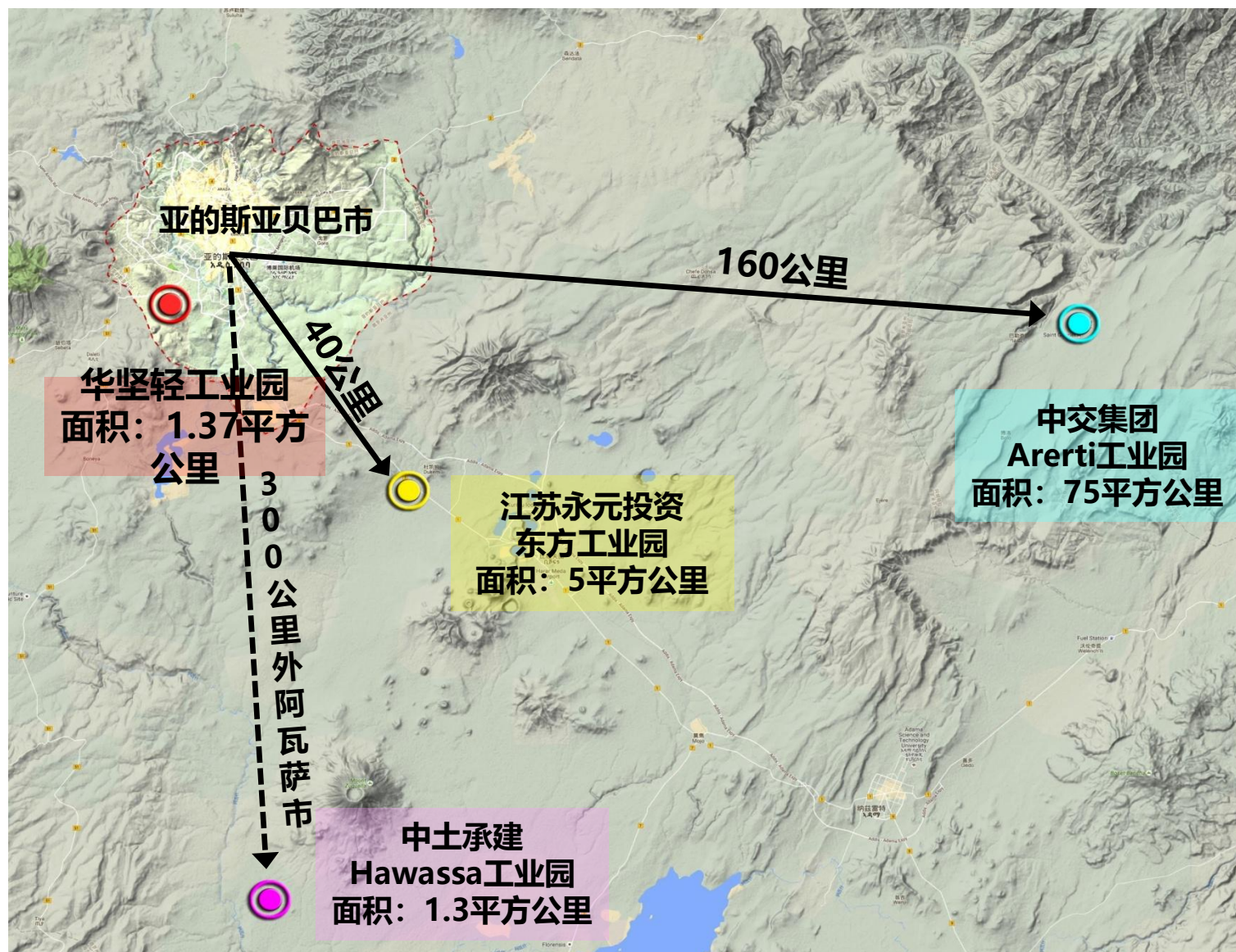


园区规划范围东西长约2.1公里，南北长约1.5公里，面积为1.37平方公里。



项目概况

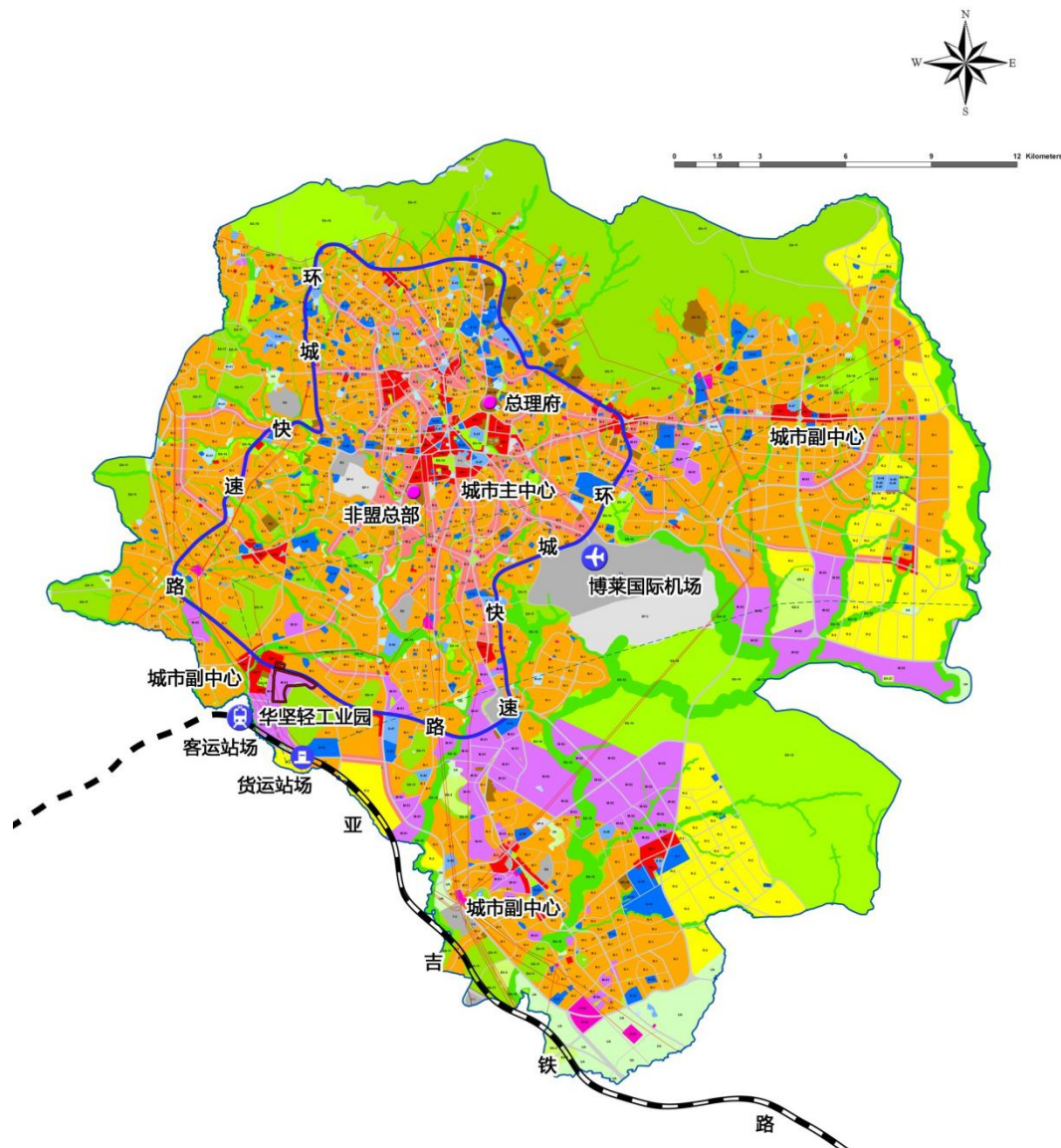
——园区是中国投资埃塞的工业园里唯一位于首都境内的园区，享受的服务和配套设施相对便捷。



中国投资在埃塞园区分布图

区域优势突出

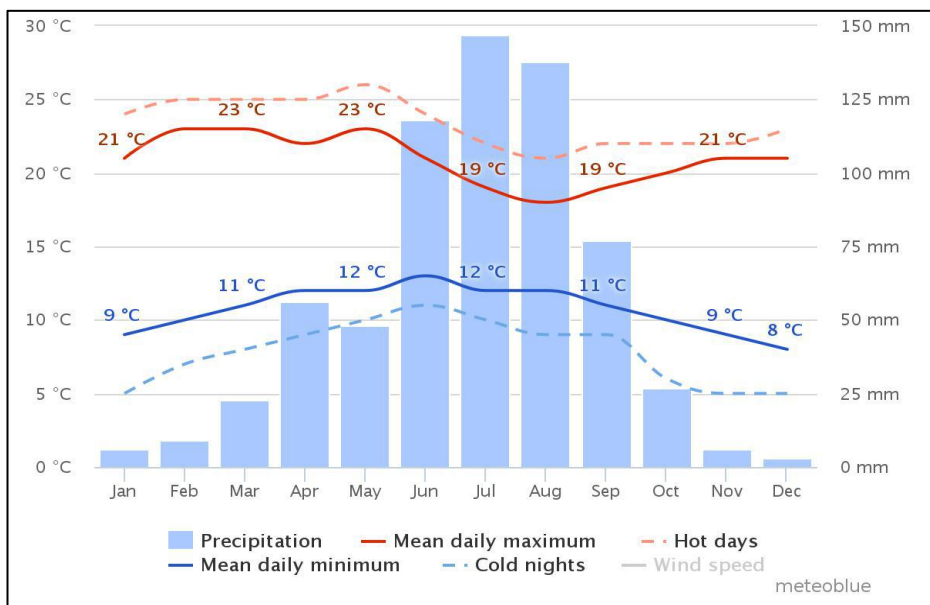
- 靠近城市未来副中心；
- 距离亚吉铁路站点1.5公里，是亚吉铁路经济走廊的门户节点，适合发展商务办公、总部基地、商贸展销等功能；
- 紧邻城市环城快速路，20分钟内能够联系博莱国际机场。



综合区位分析图

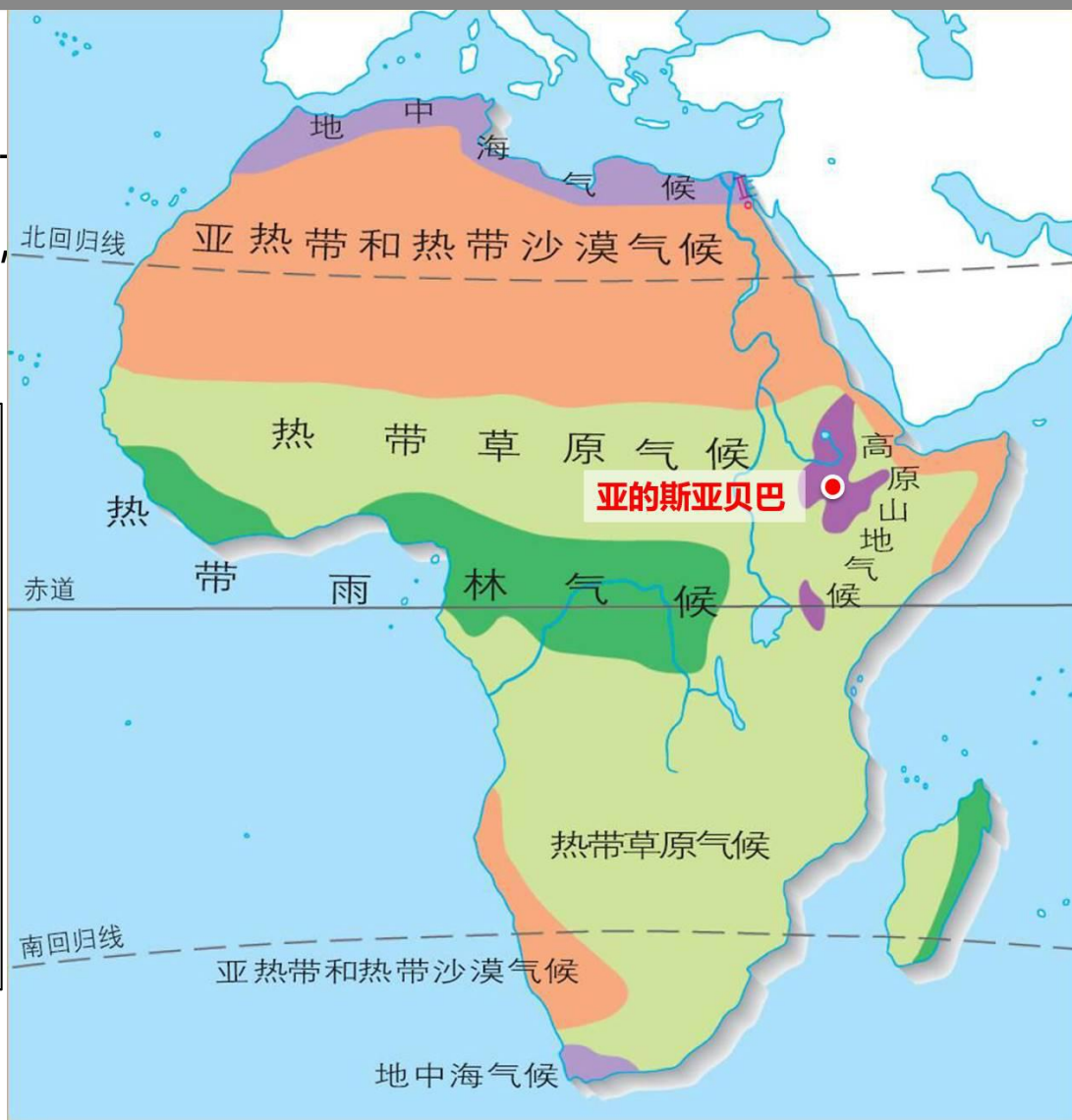
气候环境宜人

亚的斯亚贝巴四季如春，平均气温16°C-22°C，是非洲难得的高原山地宜居宜业区域，适合我国面向非洲的企业设置办公总部。



■ 降水 --- 白天最高温 --- 夜间最低温
— 日均最低气温 — 日均最高气温

亚的斯亚贝巴月均天气变化图



非洲气候类型分布图

项目优势

劳动力优势

属于非洲第二人口大国，人口结构年轻化，10-29岁人口占比高达47%，且亚的斯亚贝巴劳动力素质处于全国领先水平，适宜发展劳动密集型产业。

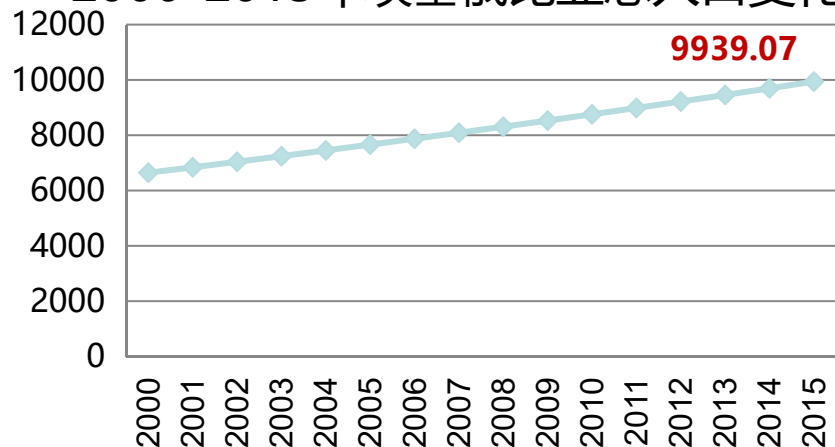
成本优势

供水、供电、污水处理以及劳动力价格远低于中国，是全球制造业发展的成本洼地。

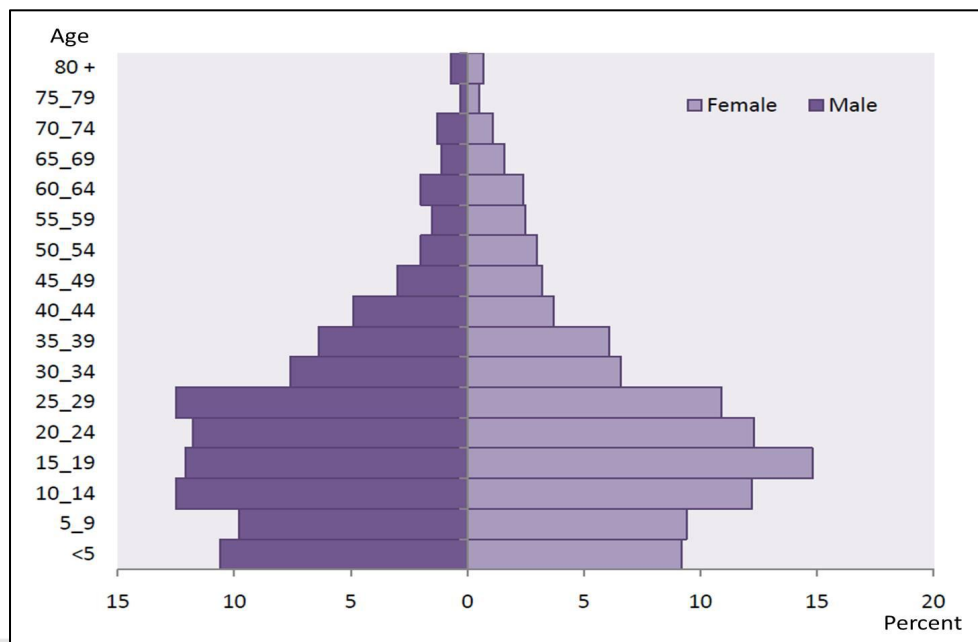
中国与埃塞成本对比表

成本	岗位	中国 (人民币)	埃塞俄比亚 (人民币)
劳动力	普通劳动者	2000-3500	200-450
	熟练技术工人	3500-6000	450-600
	高级管理人员	6000-20000	600-2000
供电	一般用电	≥0.6	0.09-0.25
	商业及国外组织用电	—	0.21-0.25
	工业用电	—	0.13-0.26
供水	生活用水	≥2.8	0.6-4.0
	其它用水	3.9-4.6	0.6

2000-2015年埃塞俄比亚总人口变化



2014年埃塞俄比亚人口结构金字塔



原料优势

畜牧业发达，毛皮、咖啡、高粱、鲜花、芝麻等丰富，适宜发展农副产品加工。

政策优势

政策优势突出，享有国际、埃塞以及亚的斯亚贝巴等多层优惠政策，是全球首屈一指的政策高地。

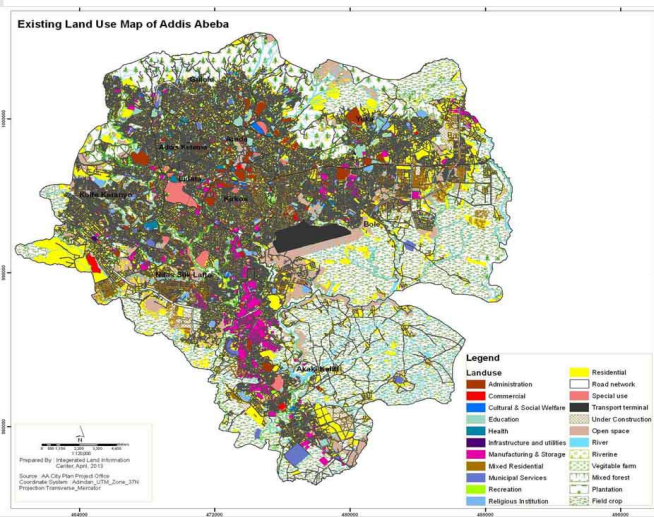


园区优惠政策一览表

层次	政策
国际	在埃塞本地生产的各类产品，享受美国、欧盟以及非洲其他国家的全面免税政策，不受各种配额、反倾销的影响。
埃塞俄比亚 《工业园法》	享受税收和关税减免以及其他优惠政策； 所有用于工业园基础建设用材料可免税进口； 允许在园内设立海关内陆港和保税库； 选址在亚的斯亚贝巴的工业园可享受10年免税期； 工业园内企业凡产品出口达到80%以上的企业可以享受多于园外企业2年的所得税免税期。

问题

- 1. 局部不稳定因素长期存在**
- 2. 人才不足问题依然突出**
- 3. 基础设施及生产性服务配套设施严重不足**



亚的斯亚贝巴现状土地利用图

表1 亚的斯亚贝巴市现状用地平衡表

序号	土地利用类型	面积 (公顷)	比例 (%)
1	服务	978.85	1.88
2	商业	736.3	1.42
3	文化和社会福利	114.38	0.22
4	教育	854.41	1.64
5	农作物	14118.85	27.17
6	医疗设施	185.7	0.36
7	基础设施和公用设施	23.34	0.04
8	工业和仓储	1724.35	3.32
9	混合型住宅	812.81	1.56
10	市政工程设施	484.71	0.93
11	开放空间	4405.92	8.48
12	种植园	4086.64	7.87
13	娱乐设施	113.66	0.22
14	宗教机构	615.59	1.18
15	住宅	12773.45	24.58
16	河流	1090.69	2.1
17	河边	46.83	0.09
18	公路设施	5244.54	10.09
19	特殊用途	345.73	0.67
20	交通站场设施	529.34	1.02
21	正用于施工的用地	1137.39	2.19
22	农场	306.46	0.59
23	混合类树林	1227.93	2.36
	总体	51957.87	100

发展机遇

1. 埃塞俄比亚力促经济结构转型，大力发展制造业

埃塞俄比亚政府在《第二个增长与转型计划》(Growth and Transformation Plan (GTP II) (2015/2016 - 2019/2020)) (草案) 中提出，“第二个增长与转型计划期间的结构转型**应发挥制造业的引领作用**，特别是具有比较优势的**轻工业**。”“在第一个增长与转型计划期间，农业是经济的主要驱动力，而工业及制造业较为薄弱，影响出口。**政府将努力以创新的方式吸引更多的外资，例如通过设立经济特区及建造工业园的方式形成产业集聚。**”

2. 中国实施“一带一路”战略，鼓励企业“走出去”

——2015年《政府工作报告》，提出“**加快实施走出去战略。鼓励企业参与境外基础设施建设和产能合作**，推动铁路、电力、通信、工程机械以及汽车飞机、电子等中国装备走向世界，促进冶金、建材等产业对外投资”。

——2015年3月，中国政府发布《推进共建丝绸之路经济带和21世纪海上丝绸之路的愿景与行动》，将**钢铁、有色、建材、铁路、电力、化工、轻纺、汽车、通信、工程机械、航空航天、船舶和海洋工程**等12个行业作为重点行业。

合理安排出口加工、生产服务和生活配套功能，促进园区从单一的加工制造功能向综合园区转变

考虑因素		发展需求及适合产业	确定功能
各方需求	埃塞俄比亚鼓励投资类型	纺织服装、皮革和皮革制品、农产品加工以及小型和微型企业	出口加工、生产服务和生活配套
	向欧美等国出口加工创汇免税	纺织品、鞋类、行李、箱包	
	中国推行“一带一路”战略	钢铁、有色、建材、铁路、电力、化工、轻纺、汽车、通信、工程机械、航空航天、船舶和海洋工程	
	广东省鼓励本省企业“走出去”	纺织业、服装业、玩具制造业等传统加工制造业	
	亚的斯亚贝巴市	政治、管理、教育、金融、商务、贸易及物流	
自身优势	区位优势	居住、教育、医院、政府办公、旅游、研发、高新产业	
	环境优势	我国“走出去”企业设立面向非洲的总部	
	原材料优势	牲畜、毛皮以及咖啡、鲜花、芝麻等加工业	
	成本优势	加工制造业	
	劳动力优势	劳动密集型产业	
挑战与问题	劳动力素质不高	教育培训业	
上位规划	工业、仓储物流 (M-S2) 以及居住 (R1)		

优化产业功能

(一) 出口加工

以华坚鞋业为主导，
引进服装、箱包、
农副产品加工业

鞋制造业

纺织服装业

皮革、行李、箱包制造业

牲畜、毛皮以及咖啡、鲜花、芝麻等农副产品加工业

(二) 生产服务

保税物流、展销、
科技研发、商务办
公、教育培训等生
产性服务功能

保税物流

商品展销

总部基地

科技研发

教育培训

(三) 生活配套

为本地就业人员和
中资人员提供生活
配套服务

国际学校（幼儿园、小学）

医疗卫生

配套居住

综合服务

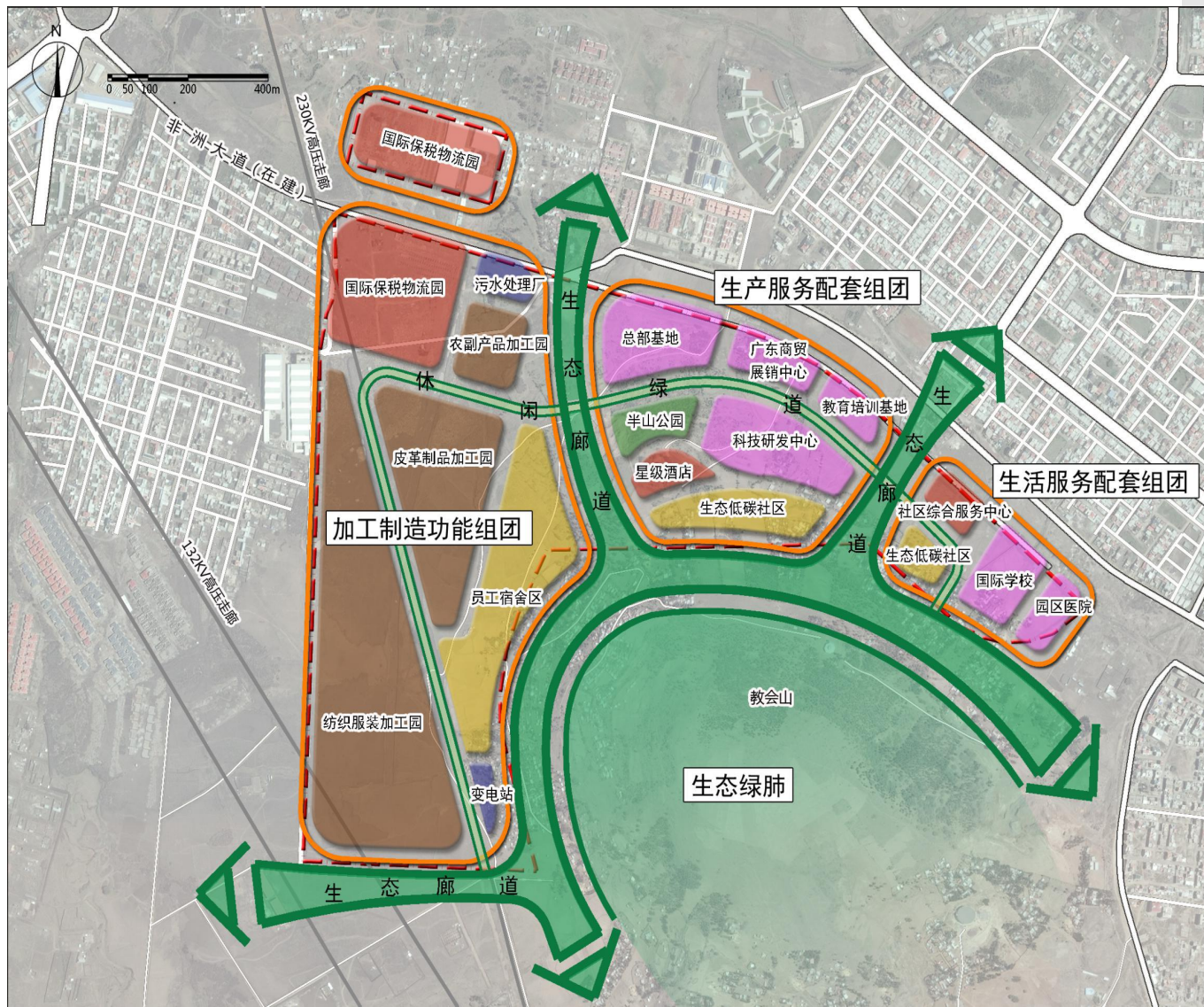
优化用地布局和特色风貌

(一) 空间布局

依据产业功能需求及园区现状地形地貌条件，园区用地布局应形成相对独立又相互联系的加工制造、生产服务和生活服务等三个组团，总体布局呈“**一园三组团**”的生态组团式格局。

	占地面积 (公顷)	面积规模占比	总建筑面积 (万平方米)	容积率
加工制造组团	88.7	62%	86.5	1.0
生产服务组团	38.3	28%	69.0	1.8
生活服务组团	13.7	10%	19.2	1.4
总体	137	100%	174.7	1.27

规划空间结构图



服务指南 SERVICE GUIDE

华坚轻工业园已经建立全方位为企业服务的产业服务平台，在物流运输、海关、税务、投资、法律、人力资源等诸多领域为企业提供一站式服务。产业服务平台是园区公共服务的重要载体和实现途径，对促进产业发展和园区发展环境改善具有重要作用。产业服务平台将来还包括研发设计、试验验证、检测检验、公共性技术转化、两化融合、质量控制、技术认证、信息基础设施、设备、共享、节能环保以及投融资、教育培训等为园区企业发展提供相关服务的平台等。

- 1) 报关、清关、物流、运输、仓储服务
- 2) 埃塞本地员工就业、语言、专业培训服务
- 3) 投资、融资、合作、合资金融服务
- 4) 海关法、税务法、劳动法等地方法规咨询协调服务
- 5) 物业代建施工服务
- 6) 国际商贸、产品全球展览、拓展市场、商务服务
- 7) 航空票务、交通信息

工业园招商模式：

- 1、厂房租赁、厂房购买
- 2、土地租赁、土地购买
- 3、合资建厂、合资经营

Huajian Light Industrial Town has established a service platform, providing one-stop services for companies, such as logistics and transportation and tax, investment, law and human resource solutions, etc. As a crucial function of the Industrial Town, the platform will greatly improve the development of it. Next, services provided on the platform will include R&D, testing, transfer of public technologies, combination of industrialization and informatization, quality control, technology certifying, ICT infrastructure, equipment sharing, energy saving and environmental protection, investment, financing and training, etc.

- 1) Customs declaration, clearance, logistics, transportation and storing;
- 2) Employment, language and professional training of Ethiopian employees;
- 3) Investment, Financing and Financial services for cooperation and joint ventures;
- 4) Legal services, including advice on the Customs Law, Taxation Law and Labor Law, etc.
- 5) Construction of property;
- 6) International trading, exhibition, market expansion and business services;
- 7) Flight ticketing and transportation information.

The Mode of Investment Attraction:

1. Factory building ,lease factory building purchase
2. Land lease, land purchase
3. Building joint-venture plants, joint-venture management

2021年项目进展和招商情况

- 1、完成工业园作为“一带一路”广东省非洲工业园区的先行区和示范区的定位提升和规划升级；
- 2、完成日污水处理1.2万吨的污水处理厂规划及首期建设；
- 3、完成12万千瓦变电站的规划及首期建设；
- 4、目前工业园的对外招商工作已经启动，园内现入驻企业有4家。包括鞋厂，服装厂，电视机厂和牛仔裤工厂。园区已经埃塞人就业超过2000人。
- 5、随着园内区内道路、电力和污水处理等配套基础建设的逐步完成，自2021年开始，以制鞋制革、纺织服装、建筑建材、家用电器四大产业为主导，启动全面招商。也可以分割售卖土地。

埃塞俄比亚-中国华坚国际轻工业城

以轻工业制造为主，以科技、高效、文明、和谐、环保为主题，集出口加工、商贸、服务等功能于一体的产城融合智慧园区，是中国优势产业走向非洲、广东省“一带一路”非洲工业园的先行区和示范区。

投资单位

华坚集团

园区地址

亚的斯Labu Lafto区

总投资额

20亿美金

土地面积

137.8公顷

建筑面积

150万平方米

解决就业

3-5万人

出口创汇

20亿美金/年

建设周期

2023年底完成



埃塞华坚概况



↑ 建设中的华坚轻工业城



建成的华坚生产车间 ↑

↓ 建成的华坚鞋材车间



建成的华坚员工公寓 ↓



建成的华坚会议培训厅



埃塞俄比亚学员在中国

Ethiopian students in China



埃塞俄比亚学员在中国学习、生活。



6、截至2018年12月，埃塞-中国华坚国际轻工业城投资建设情况：

完成事项	具体数据	备注
园区土地购买	137.8公顷	已完成
园区实际投资	2.2亿人民币	已完成
园区厂房建筑	17万平方米	已完成，并投入使用 2万平方米
园区在建厂房	30万平方米	预计19年12月底竣工
园区道路建设	4000米	已完成



埃塞俄比亚学员在中国

Ethiopian students in China



埃塞俄比亚学员在中国学习、生活。

埃塞投资攻略之二

积极入驻工业园

首都效应，中心效应
国家安全，工业园保障
抱团出海，团结一致

人才培养

中国国际化人才短缺
本地化管理
翻译的黄埔军校

寻求本地化融入

金融支持，积极融资
积极和本地公司合作
尊重中央，服务地方，
造福百姓

4

社会责任—经验分享

探讨投资的10大困难

语言沟通

文化风俗

法律法规

地方保护

自然环境

基础设施

政治生态

社会治安

物流运输

海关税务

改善生活环境，稳定境外员工

社会责任

长期以来，华坚始终牢记企业的社会责任，怀着一颗感恩的心，热心社会公益事业，累计吸收近2000名社会残障人士就业、公益捐款累计超过3000万元，得到政府和社会的高度肯定。严格遵守国家法律法规，诚信经营，依法纳税，在推进企业发展的同时，用实际行动回报社会，为社会文明和经济发展作出了较大的贡献。

在“一带一路”建设中，积极融入当地，培养本土人才，大力促进就业，保障员工权益，较好地履行了企业的社会责任。



为埃塞残障人士提供就业



中埃两国员工共同参与文体活动



为埃塞贫困农民捐款

008#-3 20190112当地社区、当地政府感谢华坚轻工业城改变他们的生活给予颁发证书和奖杯（修建路、桥）

013# 2019年9月 吉马307名学生文具用品捐赠



012#-2 20190907 表彰华坚轻工业城为减轻老年人生活困难所做出的巨大贡献（现金捐款和长期固定捐赠食材）



012#-3 20190907 表彰华坚轻工业城为减轻老年人生活困难所做出的巨大贡献（现金捐款和长期固定捐赠食材）



长期固定捐赠养老院

埃塞投资攻略之三

微投资，大智慧

不忘初心

商机切入

不参与内政，注意言辞
关心本地人，残疾人就业
关系维护，细水长流

安全第一，积极投保
人才配置，梯队，夫妻
耐心，时间换空间

困难点就是投资点，
适时地购买土地
长久投资，兼济短平快
布局长线投资，短5长10

未来20年的3个大目标

→ 全球产业布局，在贫困国家解决10万人就业

→ 产业多元化发展，实现300亿美金产值

→ 力争获得国际经济领域最高奖章



张芸琪sherry
广东 东莞



扫一扫上面的二维码图案，加我微信

